



Blog du Prof T.I.M.

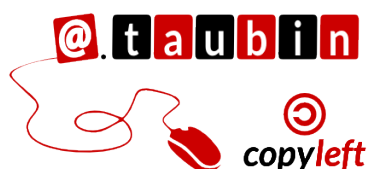
Technologies Informatique & Multimédia – Lycée du Mené



Fiche n°2 – Audacity – Prise en main

Table des matières

1- Problèmes de manipulation et questions courantes.....	1
2- Piste de marqueurs et piste de tempo.....	1
3- Manipulations de base.....	2
4- Éditer la sélection active.....	5
5- Gestion des alignements.....	6
6- Barre de lecture variable.....	6



1- Problèmes de manipulation et questions courantes

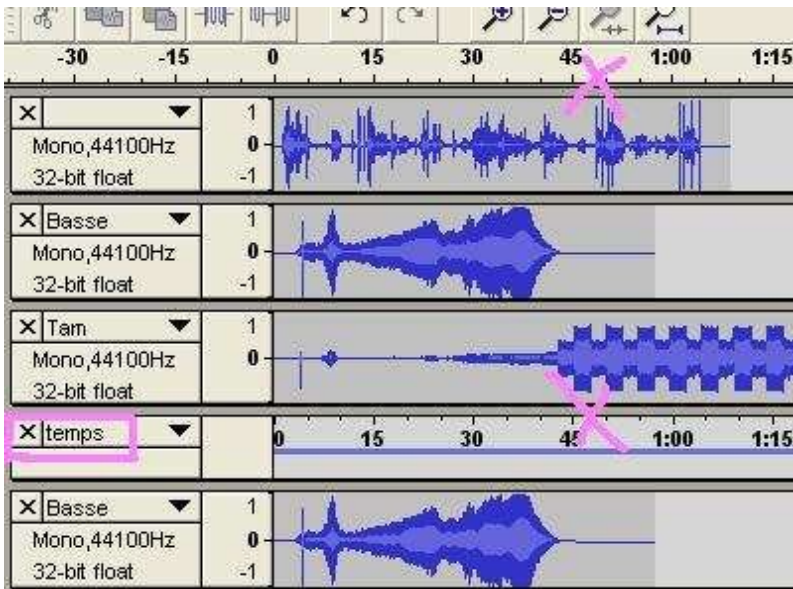
Symptôme	Cause	Remède
J'enregistre mon projet après une heure de travail et l'ordinateur semble planter.	Si les enregistrements de projets sont peu fréquents, le logiciel doit reconstruire des segments de sons dans le dossier data. Ces segments sont lourds et nombreux. Le logiciel peut mettre plusieurs minutes pour terminer son enregistrement. Si on n'attend pas, on perd tout.	Enregistrer le projet régulièrement (toutes les 5 minutes)
Aucune action n'est possible	La piste est sur pause.	Arrêter l'enregistrement ou la lecture avec le bouton STOP.
	Aucune partie de son n'a été sélectionnée	Sélectionner du son.
La vitesse du son est changée après un copier > coller.	Les pistes n'ont pas le même échantillonnage.	Il faut régler Audacity avec les paramètres de la séquence principale.
Impossible de valider une amplification.	La case à cocher « empêcher de saturer » est sélectionnée.	N'amplifier pas comme ça car le son va saturer.
Impossible de lire le fichier dans un lecteur.	Le lecteur est incompatible avec ce format de fichier.	Exporter dans un autre format et réessayer d'ouvrir le fichier avec le lecteur (VLC par exemple)

2- Piste de marqueurs et piste de tempo

2.1- Piste de tempo

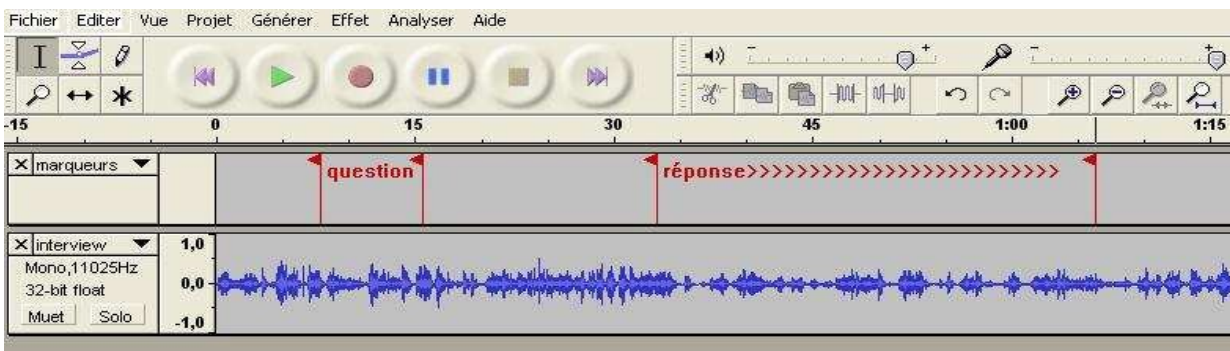
Pistes > Ajouter nouvelle... > Piste de tempo

Cela permet de se repérer plus facilement quand le projet est constitué de nombreuses pistes comme sur la copie d'écran ci-dessous.



2.2- Piste de marqueurs

Pistes > Ajouter nouvelle... > Piste de marqueurs



également

Les marqueurs sont très utiles lors du montage. Ils constituent des repères. Nommer vos marqueurs pour plus de clarté. Il est

possible d'exporter les marqueurs au format **.txt** pour les réutiliser par la suite.

Fichier > Exporter les marqueurs...

3- Manipulations de base

3.1- Sélectionner une partie d'un fichier son

Audacity permet d'effectuer des sélections très précises dans un continuum sonore.

Pour cela, vous utiliserez quatre outils

primordiaux :

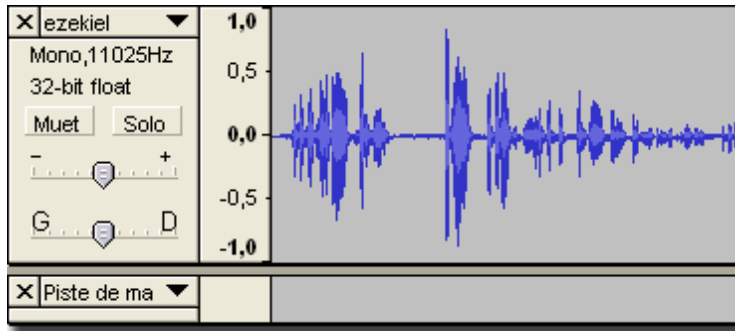
- L'indicateur de durée
- Les marqueurs

- L'outil main pour ajuster la sélection
- La loupe pour étirer le spectre en agrandissant la durée.

Afin de réaliser un travail de précision, il est recommandé d'utiliser **des marqueurs**.

3.1.1- Repérer le début de la sélection

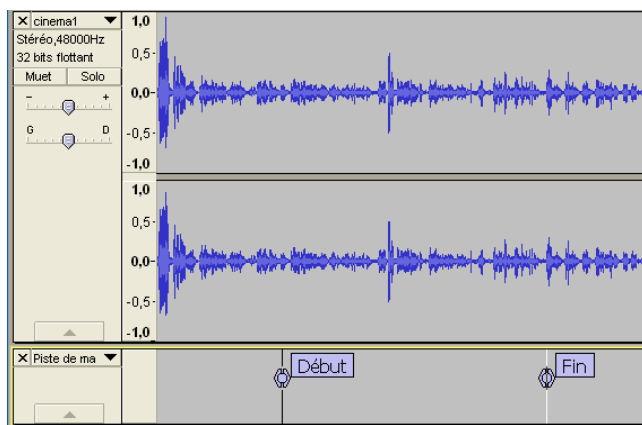
Créer une piste de marqueurs : **Projet > Nouvelle piste de marqueurs**



- Lancer la lecture de la piste audio en cliquant sur le bouton " **lecture** " de la console de manipulation des sons.
- Lorsque vous entendez le début de la partie à sélectionner cliquez sur le bouton " **pause** " de la console de manipulation des sons.
- Positionnez un marqueur à cet endroit : **Piste > Placer un marqueur sur la sélection (Ctrl + B)**

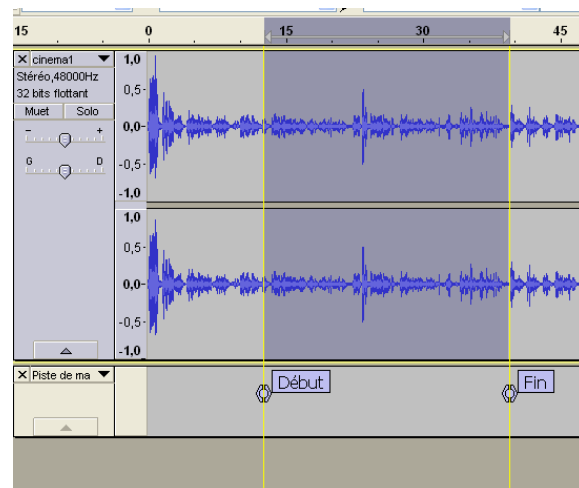
3.1.2- Repérer la fin de la sélection

- Relancer la lecture de la piste audio en re cliquant sur le bouton " **pause** " de la console de manipulation des sons.
- Lorsque vous entendez la fin de la partie à sélectionner cliquez sur le bouton " **pause** " de la console de manipulation des sons.
- Positionnez un marqueur à cet endroit : **Piste > Placer un marqueur sur la sélection (Ctrl + B)**



3.1.3- Effectuer la sélection

- Positionnez le curseur au niveau du premier marqueur sur la piste sonore.
- Garder le clic gauche souris maintenu et tirez la sélection en direction de l'autre marqueur.
- Relâchez alors le clic gauche, mais attention à ne pas cliquer sur le spectre pour ne pas perdre la sélection.
- Cliquez à présent sur " lecture " ; la lecture s'effectue uniquement sur la partie sélectionnée.



Remarque : des repères jaunes vous aide à « viser » les marqueurs.

3.2- Ajuster la sélection

Pour ajuster la sélection, utilisez l'outil main. Lorsque vous approchez des extrémités de votre sélection, le curseur se transforme en main. Vous pouvez alors déplacer le début et la fin de la sélection en maintenant le clic gauche souris enfoncé.

Dans le cas où vous souhaiteriez faire terminer votre sélection dans une partie du spectre trop serrée, vous pouvez utiliser alors la loupe qui va étirer le spectre en agrandissant l'échelle de la durée.

3.3- Enregistrer la sélection

Le logiciel offre la possibilité à l'utilisateur d'exporter uniquement la partie sélectionnée. Cette fonctionnalité est très pratique lorsque vous souhaitez découper un continuum sonore tel qu'un dialogue en plusieurs fichiers son.

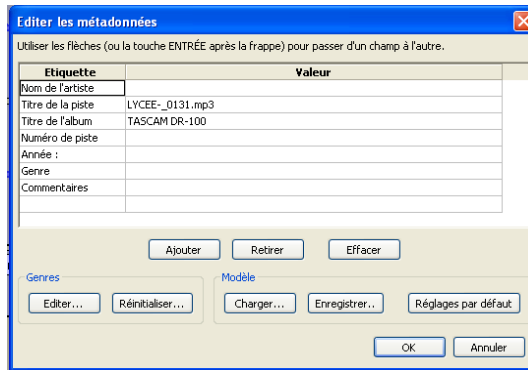
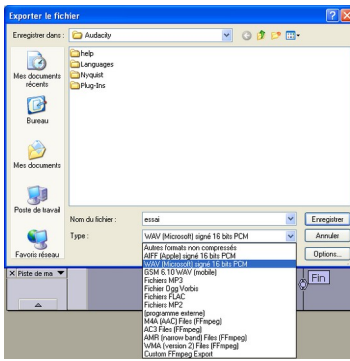
Lorsque la sélection vous satisfait cliquez

dans le menu " **Fichier > Exporter la sélection**" selon votre choix :

- Exporter la sélection en WAV ...
- Exporter la sélection en MP3 ... nécessite le fichier lame_enc.dll car le format mp3 n'est pas libre
- Exporter la sélection en Ogg Vorbis ...

Remarque : On peut également copier la sélection et la coller dans un autre projet en cours.

Édition > copier, **Fichier > Nouveau** puis **Édition > coller**.

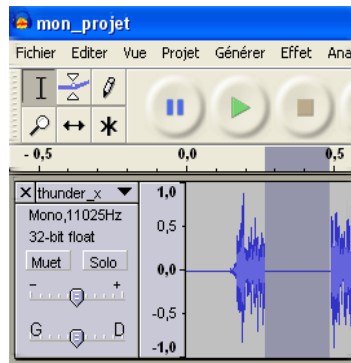


Les métadonnées (tags en anglais) doivent être renseignés avec soin.

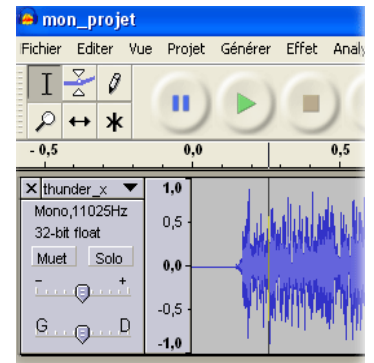
4- Éditer la sélection active



Édition > Remove Audio or
Labels > Trim Audio (Ne
garder que la sélection)
Ctrl + T



Édition > Remove Audio or
Labels > Silence Audio
Ctrl + L



Édition > Remove Audio or
Labels > Supprimer et
Raccorder
Ctrl + K - Effacer



Édition > Limites de clip >
Scinder dans une nouvelle
piste
Ctrl + Alt+ I - Séparer



Édition > Dupliquer

5- Gestion des alignements

On peut ajuster les pistes entre elles. Suivant la situation, il faudra choisir le bon outil. 2 menus sont utiles pour réaliser ces alignements.

5.1- Pistes > Aligner les pistes

- Aligner à l'origine
- Aligner avec le curseur
- Aligner avec le début de la sélection
- Aligner avec la fin de la sélection
- Aligner à la fin du curseur
- Aligner à la fin avec le début de la sélection
- Aligner à la fin avec la fin de la sélection
- Aligner les pistes ensemble.

5.2- Pistes > Aligner et déplacer le curseur

- Aligner à l'origine
- Aligner avec le curseur
- Aligner avec le début de la sélection
- Aligner avec la fin de la sélection
- Aligner à la fin du curseur
- Aligner à la fin avec le début de la sélection
- Aligner à la fin avec la fin de la sélection

6- Barre de lecture variable

Il est parfois utile d'augmenter ou de diminuer la vitesse de lecture. Cela se fait simplement à l'aide de la barre d'outil en réglant la vitesse à

l'aide du curseur. Lancer ensuite la lecture avec la flèche verte.

