



Blog du Prof T.I.M.

Technologies Informatique & Multimédia – Lycée du Mené



Fiche Vidéo 4 – Lumière et son

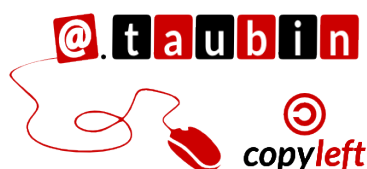
Table des matières

1- Le microphone externe.....	1
2- L'éclairage.....	2
3- Le matériels du lycée.....	4

Sources :

- <http://videonline.info/5-regles-de-base-pour-bien-filmer-avec-un-smartphone/> avec l'autorisation de Laurent Clause.
- <https://guides.bib.umontreal.ca/https://guides.bib.umontreal.ca/re.pdf> avec l'autorisation de Bruno Philip.

Licence : [Creative Commons Attribution](https://creativecommons.org/licenses/by/4.0/)



<https://blogtim.fr>

1- Le microphone externe.

Le microphone des smartphones est loin d'être satisfaisant. Il est acceptable pour capturer le son d'ambiance d'une salle, d'une rue ou d'un lieu pourvu qu'il ne soit pas trop bruyant, mais il ne convient pas, par exemple, pour une interview.

Un microphone externe,

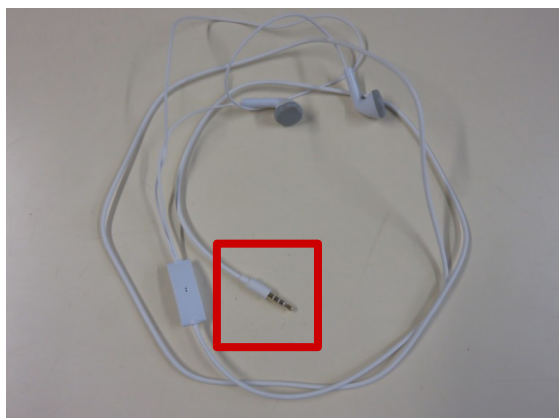
- un cravate pour une interview,
- un micro main pour un « trottoir »,
- ou un canon- est indispensable dès que l'on veut réaliser un reportage.

Un adaptateur ou une interface audio est souvent indispensable pour brancher ledit microphone sur le smartphone.



<http://fr.rose.com/accessories/sc4>

L'établissement dispose de 2 kit mains libres adaptables directement sur le smartphone avec des micros de qualité convenable.



Interface TRRS



Interface USB

2- L'éclairage.

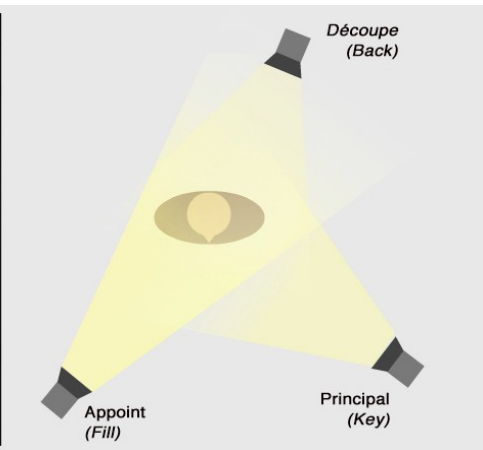
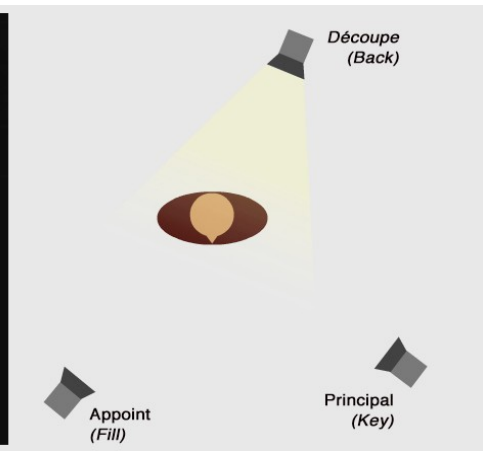
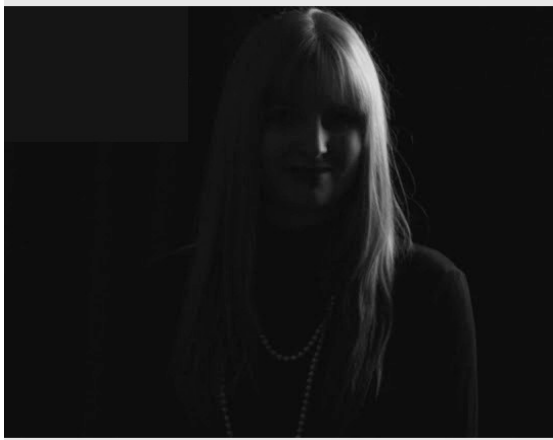
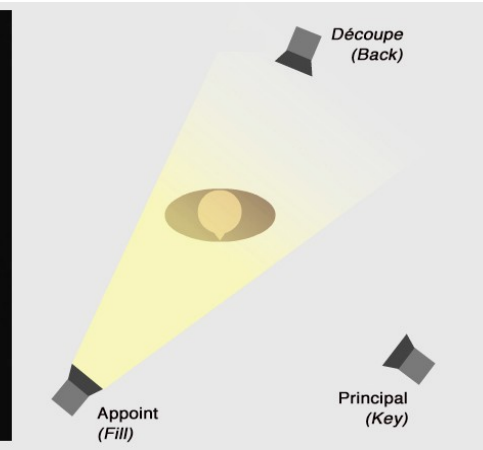
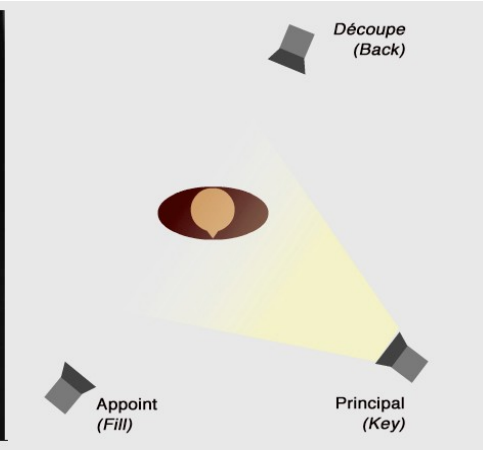
La lumière est la clé des belles images. Or le capteur du smartphone ne brille pas particulièrement dans la pénombre où les pièces peu ou mal éclairées : il génère rapidement du bruit, des pixels parasites, dans les zones les plus sombres.

La règle numéro un est évidemment d'éviter le contre-jour, autrement dit de filmer face à la lumière. Sans quoi du sujet placé entre l'objectif et une fenêtre par exemple, on ne distinguera finalement qu'une silhouette noire. Le plus simple est donc d'amener le sujet à proximité d'une fenêtre par exemple, et de se placer avec le smartphone, dos à la lumière. Dans les pièces aveugles, sans source lumineuse extérieure, un éclairage d'appoint est souvent indispensable. N'importe quel spot ou lampe de bureau bien orienté, permet parfois de « déboucher » un visage manquant de lumière. Le mieux est encore un éclairage de type indirect, en usant d'une surface blanche ou réfléchissante (une plaque de carton blanc, un paper-board...) pour renvoyer sur le sujet la lumière d'une lampe ou d'un projecteur.

Éclairage photographique (ciné ou vidéo) :

Alors que dans la nature une seule source de lumière, le soleil, est généralement présente, la réalité cinématographique est tout autre. Sa particularité tient au fait qu'il faille créer une troisième dimension dans ce monde qui ne « voit » qu'en à-plat. Nous avons donc recours à trois points lumineux, placés triangulairement autour du sujet.

- **La lumière principale** (Key light) est généralement la source lumineuse la plus près de l'axe de la caméra et donnera la « base » de l'exposition.
- **La lumière d'appoint** (Fill light) est la source lumineuse située à l'opposé de la lumière principale, permettant d'augmenter ou de réduire le contraste.
- **La lumière de découpe** (Back light) est la source lumineuse qui détache le sujet de l'arrière-plan.
- **La lumière de décor** (Background light) est la source lumineuse qui éclaire l'arrière-plan.



3- Le matériels du lycée

- 4 mandarines:



- 2 spots à poignée:



- 4 spots :

