

Blog du Prof T.I.M. Technologies Informatique & Multimédia

Frise chronologique avec Timeline JS

Table des matières

1- Préparer la Timeline.....	1
2- Gérer les médias.....	4
3- Partager le classeur.....	5
4- Générer la Timeline.....	6
5- Gérer l'URL.....	7



Frise chronologique avec Timeline JS

Vous pouvez regarder le tutoriel vidéo sur l'utilisation de **TimelineJS** :

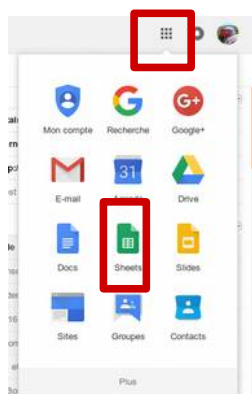
- <https://youtu.be/NHLUjd1nScg>



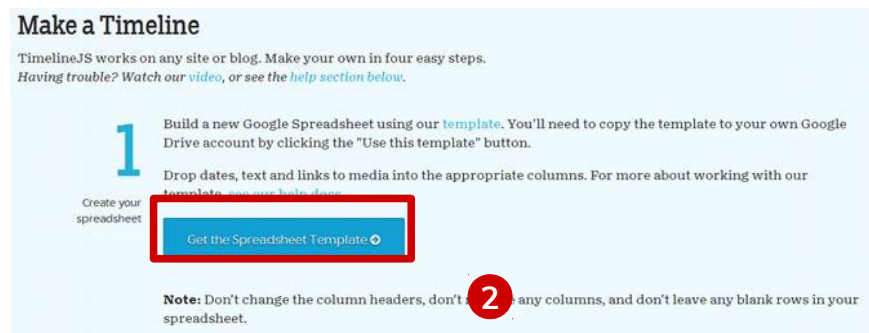
1- Préparer la Timeline

Pour réaliser une frise vous aurez besoin d'un classeur **Google Sheets** pour y stocker les informations de votre chronologie. Cela veut

dire que vous devez avoir **un compte Google** ou **une boîte G Suite** @lyceecfadumene.fr.

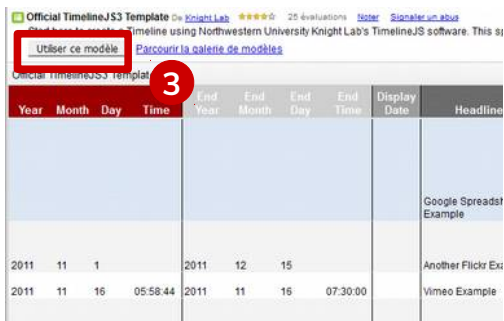


Il faut ensuite **récupérer le modèle de classeur** sur le site <http://timeline.knightlab.com/>



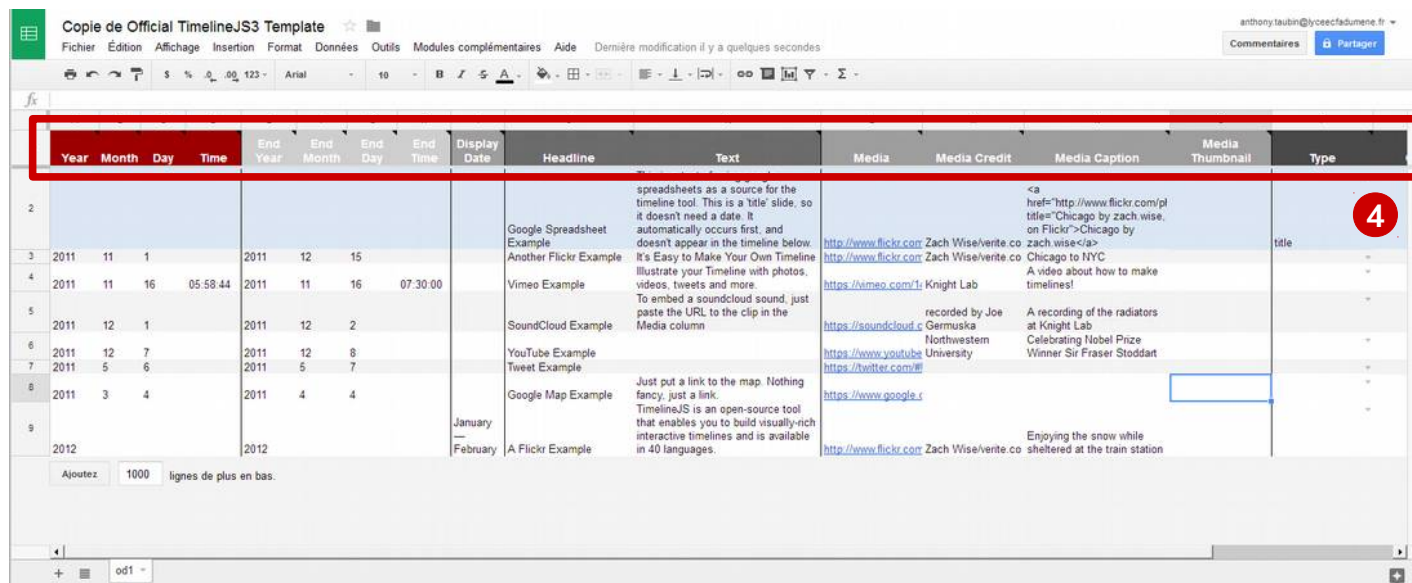
1- Cliquer sur « **Make a Timeline** » pour lancer la création de la frise.

2- Cliquer sur « **Get the Spreadsheet Template** » pour obtenir le modèle de classeur Google. Le classeur s'ouvre dans votre compte Google drive.



3- Cliquer sur « **Utiliser ce modèle** » pour en faire une copie.

4- La **feuille de calcul contient 16 colonnes** qui vont vous servir à paramétrer votre chronologie.



TimelineJS **ordonne automatiquement les diapositives en fonction de leur date de début** et met **toujours la diapositive de titre en premier**, peu importe la façon dont les lignes de votre tableur sont triées. Si vous avez besoin de deux diapositives avec exactement la même date de début, la ligne qui apparaît en premier dans la feuille de calcul sera affichée en premier dans la chronologie.

Les colonnes du classeur :

Colonnes A – B – C – D : date de début de l'événement. Vous pouvez simplement entrer l'année ou vous pouvez mettre la date précise (jour, mois, heure). Pour une date avant JC entrer un nombre négatif. La diapo de titre n'a

pas de date (première ligne du tableau).

Colonnes E – F – G – H : date de fin de l'événement. Les dates de fin ne sont pas obligatoires. Elles permettront à TimelineJS d'afficher des intervalles de temps dans la chronologie.

Colonne I : Si vous avez besoin de plus de souplesse quant à la façon dont les dates sont affichées dans une diapositive, vous pouvez utiliser cette colonne pour spécifier un texte qui **remplacera l'affichage classique de la date**.

Colonnes J – K : le titre et le texte de la diapositive

Colonnes L – M – N – O :

- **L :** vous pouvez entrer le lien (URL) vers le média que vous souhaitez

afficher. Si TimelineJS ne prend pas en charge le type de média que vous voulez intégrer à votre diapositive, vous pouvez essayer de le faire en utilisant une `<iframe>` au lieu d'une URL. Vous pouvez également utiliser `<blockquote>` pour citer un texte.

- **M** : vous pouvez créditer la source du média.
- **N** : vous pouvez inclure une courte légende sous les crédits.
- **O** : vous pouvez afficher une vignette des médias dans la chronologie. Coller simplement l'URL de l'image.

Colonne P : La colonne type permet de placer des périodes sur l'axe du temps de la chronologie en choisissant « `era` ». « `title` » sert à réaliser la diapositive de titre, sans date. Elle sera affichée avant toutes les autres.

Colonne Q : Vous pouvez **organiser vos diapositives par groupes**. Les événements avec le même groupe seront placés dans la même ligne de la chronologie.

Colonne R : Vous pouvez définir l'arrière-plan de la diapositive avec la valeur hexadécimale d'une couleur ou l'URL d'une image.

Affichage des informations suivant la colonne :

The image shows a screenshot of a TimelineJS presentation slide titled "Code Morse" (Morse Code). The slide features a video player showing a Morse code machine and a text block with a quote about Morse's invention. The timeline below the slide shows various events, including "Le télégraphe électrique" and "Invention du téléphone". Red boxes and arrows point to specific elements on the slide and timeline, labeled with letters A through S:

- A**: A horizontal bar above the slide containing the letters "A-B-C-D-E-F-G-H-I".
- B**: A red box around the video player.
- C**: A red box around the text block.
- D**: A red box around the quote text.
- E**: A red box around the URL "www.gralon.net/articles/photo-...".
- F**: A red box around the "Code Morse" title.
- G**: A red box around the text "Samuel Morse invente l'alphabet qui porte son nom."
- H**: A red box around the quote text.
- I**: A red box around the URL.
- J**: A red box around the text "K - utilisation de <blockquote>".
- K**: A red box around the text "K - utilisation de <blockquote>".
- L**: A red box around the video player.
- M**: A red box around the text "M - N".
- N**: A red box around the text "M - N".
- O**: A red box around the "Code Morse" event on the timeline.
- P**: A red box around the "Invention du téléphone" event on the timeline.
- Q**: A red box around a menu on the left side of the timeline.
- R**: A red box around the text "R".
- S**: A red box around the text "S".

2- Gérer les médias

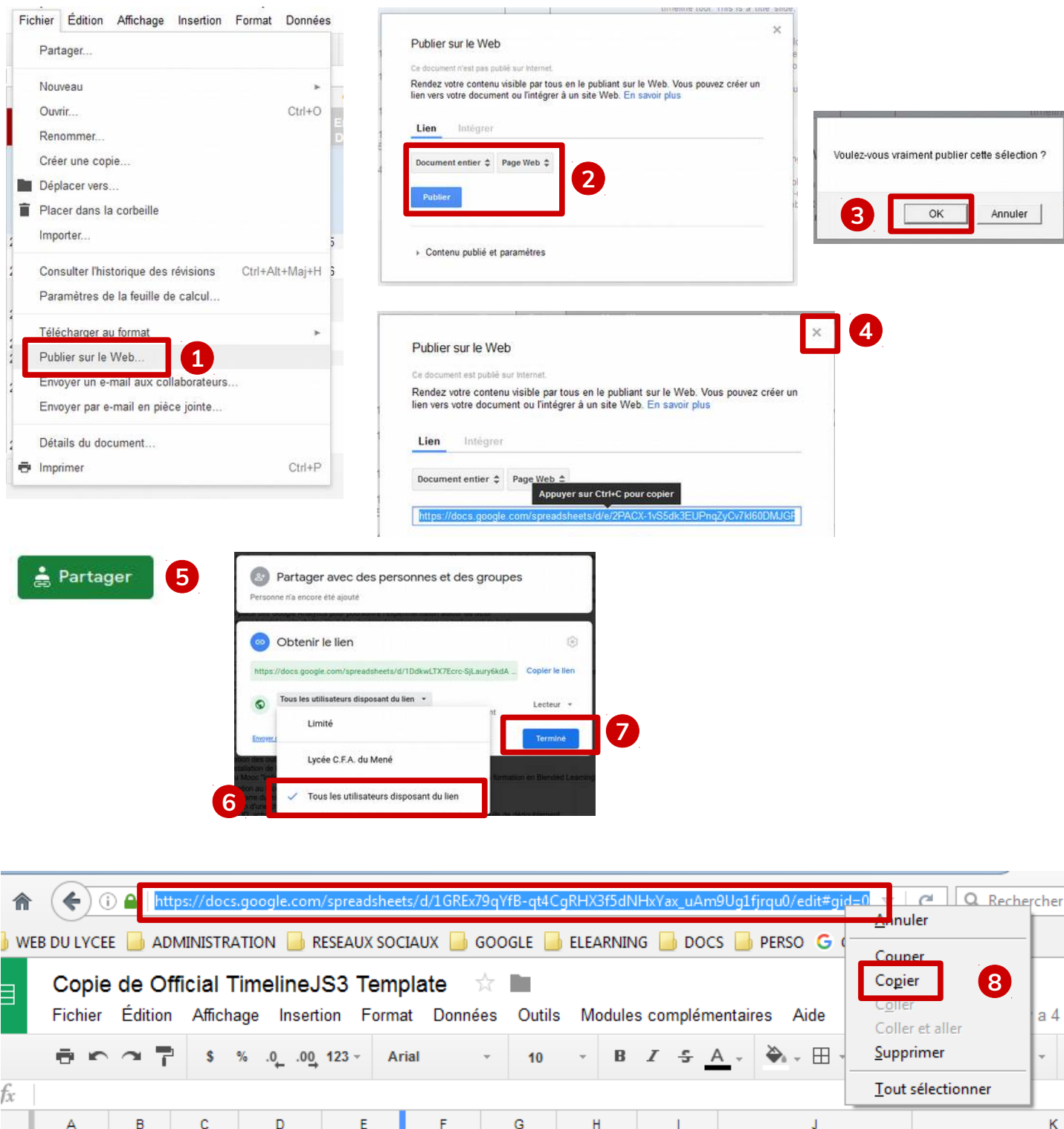
<http://timeline.knightlab.com/docs/media-types.html>

TimelineJS offre la possibilité d'**ajouter des supports riches** aux diapositives qui racontent votre histoire.

- **Image** : Si l'adresse web de l'image se termine en jpg, gif, png ou jpeg, elle peut être utilisée comme média de la diapositive, comme fond ou comme miniature. Pour récupérer le lien vers l'image, **utilisez le clic bouton droit de la souris sur l'image et sélectionnez «Copier l'adresse de l'image»**.
- **Vidéos en ligne** : Utilisez l'adresse de la page de la vidéo pour **Vimeo**, **DailyMotion**, **Vine** et **YouTube**.
- **Musique** : Utilisez l'adresse de la page du clip **SoundCloud**.
- **Twitter** : Utilisez le code d'intégration de Twitter ou l'URL de la page du tweet.
- **Google Maps** : Utilisez l'adresse de la page Google Maps (à moins que vous n'utilisiez Streetview, qui nécessite d'utiliser l'URL intégrée dans la section "Partage").
- **Instagram** : Utilisez l'adresse de la page de la photo Instagram.

- **Flickr** : Utilisez l'adresse de la page de la photo Flickr. Le lien raccourci fourni dans le menu partagé (par exemple <https://flic.kr/p/sv3VN6>) fonctionnera également.
- **Imgur** : Utilisez l'adresse de la page Imgur photo.
- **DocumentCloud** : Utilisez l'adresse de la page Document Cloud.
- **Wikipédia** : Utilisez l'adresse de la page de l'article Wikipedia.
- **Storify** : Utilisez l'adresse du Storify.
- **Iframe** : Au lieu d'une URL, vous pouvez utiliser le balisage `<iframe>`. Il s'agit d'une bonne solution pour intégrer les types de supports que TimelineJS ne gère pas directement.
- **Blockquote** : Au lieu d'une URL, vous pouvez utiliser des balises `<blockquote>` autour du texte que vous voulez citer.
- **Incorporer** : Si TimelineJS ne reconnaît pas votre URL média, il essaiera d'utiliser embed.ly pour optimiser l'intégration du média dans votre diapositive.

3- Partager le classeur



Pour pouvoir utiliser le classeur comme source d'informations pour la chronologie, il faut le publier sur le web :

1- Lancer la commande « Fichier > Publier sur le web »

2- Choisir « Document entier » et « Page web » puis cliquer sur « Publier »

3- Cliquer sur « OK ».

4- Fermer la fenêtre.

5- Copier l'adresse du classeur.

4- Générer la Timeline

3 Copy/paste spreadsheet URL into the box below to generate your timeline. (Make sure you've published the spreadsheet.)

Generate your timeline

Google Spreadsheet URL `1cWqQBZCkX9GpzFtxCWHoqFXCHg-yITVUW` Width 100% Height 650 **1**

Optional settings (hide)

Set language, fonts, starting slide and more.

Language **English** **2** Fonts [\(change\)](#) **PT Sans Narrow / PT Serif** **3**

Map Type

Currently all Google's base maps are supported. When creating a Google map, style it the way you would like it to appear, and then paste the resulting link into your Google Spreadsheet.

4 Misc

- Start at the end *Begins the timeline on the last slide.*
- Show nav on top *Switches the vertical order of the timeline navigation and the media.*
- Debug *In debug mode, the JavaScript console will display logging messages.*
- Use hash bookmarks *Assigns a hash bookmark to each slide's URL, allowing deep linking to slides. (For directly-linked Timelines only -- does not work for iframe embeds)*

Default start slide

Slide 0

Initial zoom level

Zoom level 2

You can tell TimelineJS to start at a specific slide number.

The zoom level at which the timeline portion of TimelineJS will display on load. Specify a value from 0-10 (default is 2). Smaller numbers show a greater span of time.

4 Grab the embed code and paste it on your site where you want your timeline to appear (just like a YouTube video).

Embed your Timeline

```
<iframe src='https://cdn.knightlab.com/libs/timeline/latest/embed/?source=1cWqQBZCkX9GpzFtxCWHoqFXCHg-yITVUWlnrdYmzKUI&font=Bevan-PotanoSans&maptype=toner&width=600&height=600' width='600' height='600' frameborder='0'></iframe>
```

7

5 Preview Get link to preview

To share your timeline in a [Medium.com](#) post, copy the link below and paste it on a line by itself where you'd like the timeline to appear. ([learn more](#))

```
https://cdn.knightlab.com/libs/timeline/latest/embed/?source=1cWqQBZCkX9GpzFtxCWHoqFXCHg-yITVUWlnrdYmzKUI&font=Bevan-PotanoSans&maptype=toner&width=600&height=600
```

6

- 1- Coller l'adresse du classeur et paramétrer la hauteur de la largeur de la frise (Width et Height)
- 2- Choisir la langue : Français.
- 3- Choisir les polices des titres et des textes.
- 4- Paramétrer le diaporama. Pour ma part, je

- conseille un niveau de zoom de 3.
- 5- Obtenir une prévisualisation de la Timeline.
- 6- Obtenir le lien vers la Timeline.
- 7- On peut aussi utiliser le code d'intégration.

5- Gérer l'URL

Vous pouvez intégrer des paramètres de personnalisation dans l'URL de votre chronologie. Il suffit d'ajouter **&option_name=valeur** dans l'adresse.

Exemple : [https://cdn.knightlab.com/libs/timeline3/latest/embed/index.html?](https://cdn.knightlab.com/libs/timeline3/latest/embed/index.html?source=1cWqQBZCkX9GpzFtxCWHoqFXCHg-yITVUWlnrdYMzKUI&font=Default&lang=en&initial_zoom=3&height=650&hash_bookmark=false)

[source=1cWqQBZCkX9GpzFtxCWHoqFXCHg-](https://cdn.knightlab.com/libs/timeline3/latest/embed/index.html?source=1cWqQBZCkX9GpzFtxCWHoqFXCHg-yITVUWlnrdYMzKUI&font=Default&lang=en&initial_zoom=3&height=650&hash_bookmark=false)

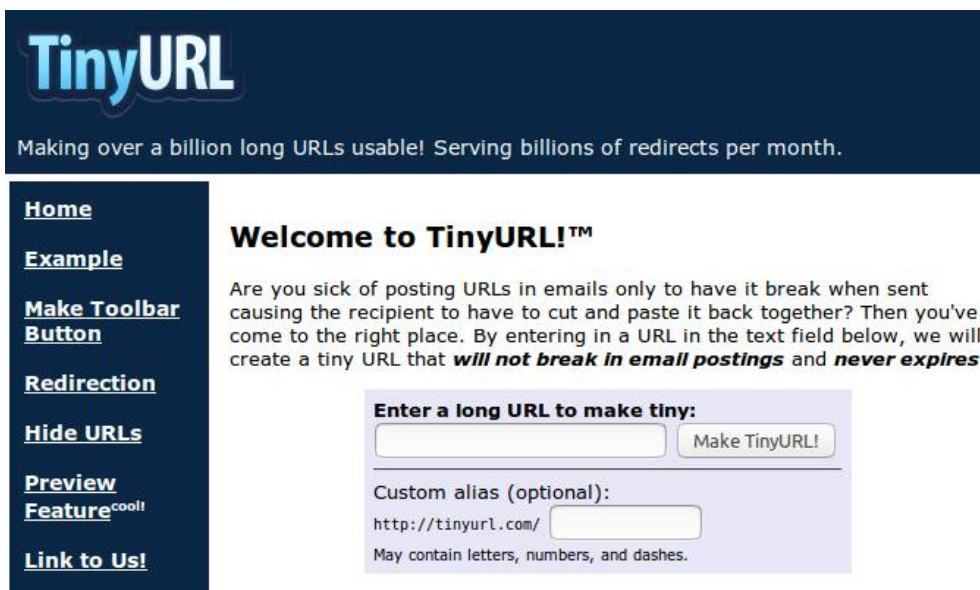
[yITVUWlnrdYMzKUI&font=Default&lang=en&initial_zoom=3&height=650&hash_bookmark=false](https://cdn.knightlab.com/libs/timeline3/latest/embed/index.html?source=1cWqQBZCkX9GpzFtxCWHoqFXCHg-yITVUWlnrdYMzKUI&font=Default&lang=en&initial_zoom=3&height=650&hash_bookmark=false)

- `source=1cWqQBZCkX9GpzFtxCWHoqFXCHg-yITVUWlnrdYMzKUI` correspond à l'identifiant de la feuille de calcul google
- `&font=Default` correspond aux polices de caractère
- `&lang=en` correspond à la langue, ici anglais
- `&initial_zoom=3` correspond au zoom initial, ici 3
- `&height=650` correspond à la hauteur en pixel de la frise, ici 650 px
- `&hash_bookmark=false` correspond à l'utilisation de signets, ici réglée sur non.

On peut passer beaucoup d'autres options ainsi. Un tableau récapitulatif est disponible ici :

<http://timeline.knightlab.com/docs/options.html>

Pour terminer le travail, je vous conseille de créer **une URL courte** pour votre présentation afin d'en faciliter le partage. Vous pouvez par exemple **utiliser le site tinyurl** : <https://tinyurl.com/>



The screenshot shows the TinyURL website interface. At the top, the logo "TinyURL" is displayed in a stylized font. Below the logo, a tagline reads: "Making over a billion long URLs usable! Serving billions of redirects per month." The main content area is titled "Welcome to TinyURL!™" and contains a paragraph explaining the service: "Are you sick of posting URLs in emails only to have it break when sent causing the recipient to have to cut and paste it back together? Then you've come to the right place. By entering in a URL in the text field below, we will create a tiny URL that **will not break in email postings** and **never expires**." Below this text is a form with a text input field labeled "Enter a long URL to make tiny:" and a button labeled "Make TinyURL!". Underneath the form, there is a section for "Custom alias (optional):" with a text input field and a note: "http://tinyurl.com/ [input] May contain letters, numbers, and dashes." On the left side of the page, there is a dark blue sidebar with white text links: "Home", "Example", "Make Toolbar Button", "Redirection", "Hide URLs", "Preview Feature^{cool!}", and "Link to Us!".

Bien sûr, toutes **les modifications apportées au classeur Google** seront **répercutées sur la** **présentation**.